

**МИНИСТЕРСТВО ПРИРОДНЫХ РЕСУРСОВ И ЭКОЛОГИИ
РОССИЙСКОЙ ФЕДЕРАЦИИ**

**ПРИКАЗ
от 6 мая 2014 г. N 204**

**ОБ УТВЕРЖДЕНИИ АДМИНИСТРАТИВНОГО РЕГЛАМЕНТА
ФЕДЕРАЛЬНОЙ СЛУЖБЫ ПО НАДЗОРУ В СФЕРЕ ПРИРОДОПОЛЬЗОВАНИЯ
ПО ПРЕДОСТАВЛЕНИЮ ГОСУДАРСТВЕННОЙ УСЛУГИ ПО ОРГАНИЗАЦИИ
И ПРОВЕДЕНИЮ ГОСУДАРСТВЕННОЙ ЭКОЛОГИЧЕСКОЙ ЭКСПЕРТИЗЫ
ФЕДЕРАЛЬНОГО УРОВНЯ**

В соответствии с Положением о Министерстве природных ресурсов и экологии Российской Федерации, утвержденным постановлением Правительства Российской Федерации от 29 мая 2008 г. N 404 (Собрание законодательства Российской Федерации, 2008, N 22, ст. 2581; N 42, ст. 4825; N 46, ст. 5337; 2009, N 3, ст. 378; N 6, ст. 738; N 33, ст. 4088; N 34, ст. 4192; N 49, ст. 5976; 2010, N 5, ст. 538; N 10, ст. 1094; N 14, ст. 1656; N 26, ст. 3350; N 31, ст. 4251, ст. 4268; N 38, ст. 4835; 2011, N 6, ст. 888; N 14, ст. 1935; N 36, ст. 5149; 2012, N 7, ст. 865; N 11, ст. 1294; N 19, ст. 2440; N 28, ст. 3905; N 37, ст. 5001; N 46, ст. 6342; N 51, ст. 7223; 2013, N 16, ст. 1964; N 24, ст. 2999; N 28, ст. 3832; N 30, ст. 4113; N 33, ст. 4386; N 38, ст. 4827; N 44, ст. 5759; N 45, ст. 5822; N 46, 5944; 2014, N 2, ст. 123; N 16, ст. 1898), и Правилами разработки и утверждения административных регламентов предоставления государственных услуг, утвержденными постановлением Правительства Российской Федерации от 16 мая 2011 г. N 373 (Собрание законодательства Российской Федерации, 2011, N 22, ст. 3169; N 35, ст. 5092; 2012, N 28, ст. 3908; N 36, ст. 4903; N 50, ст. 7070; N 52, ст. 7507; 2014, N 5, ст. 506), приказываю:

1. Утвердить прилагаемый Административный регламент Федеральной службы по надзору в сфере природопользования по предоставлению государственной услуги по организации и проведению государственной экологической экспертизы федерального уровня.

2. Признать утратившим силу приказ Минприроды России от 30 октября 2008 г. N 283 "Об утверждении Административного регламента по исполнению Федеральной службой по экологическому, технологическому и атомному надзору государственной функции по организации и проведению государственной экологической экспертизы федерального уровня" (зарегистрирован в Минюсте России 19 января 2009 г., регистрационный N 13105) (Бюллетень нормативных актов федеральных органов исполнительной власти, 2009, N 14).

Министр
С.Е.ДОНСКОЙ

Утвержден
приказом Министерства
природных ресурсов и экологии
Российской Федерации
от 06.05.2014 N 204

**АДМИНИСТРАТИВНЫЙ РЕГЛАМЕНТ
ФЕДЕРАЛЬНОЙ СЛУЖБЫ ПО НАДЗОРУ В СФЕРЕ ПРИРОДОПОЛЬЗОВАНИЯ
ПО ПРЕДОСТАВЛЕНИЮ ГОСУДАРСТВЕННОЙ УСЛУГИ ПО ОРГАНИЗАЦИИ
И ПРОВЕДЕНИЮ ГОСУДАРСТВЕННОЙ ЭКОЛОГИЧЕСКОЙ ЭКСПЕРТИЗЫ
ФЕДЕРАЛЬНОГО УРОВНЯ**

I. Общие положения

Предмет регулирования регламента

1. Административный регламент Федеральной службы по надзору в сфере природопользования по предоставлению государственной услуги по организации и проведению государственной экологической

экспертизы федерального уровня (далее - административный регламент) определяет сроки и последовательность административных процедур (действий) при предоставлении Федеральной службой по надзору в сфере природопользования (далее - Росприроднадзор) и ее территориальными органами государственной услуги по организации и проведению государственной экологической экспертизы федерального уровня (далее - государственная экологическая экспертиза), а также порядок взаимодействия между структурными подразделениями Росприроднадзора и территориальных органов Росприроднадзора, их должностными лицами и заявителями при предоставлении государственной услуги.

Круг заявителей

2. Заявителями при предоставлении государственной услуги по организации и проведению государственной экологической экспертизы (далее - государственная услуга) являются физические, юридические лица либо их уполномоченные представители, обратившиеся с заявлением о предоставлении государственной услуги (далее - заявитель).

Требования к порядку информирования о предоставлении государственной услуги

3. Информация о государственной услуге предоставляется заинтересованным лицам непосредственно в помещениях Росприроднадзора и территориальных органов Росприроднадзора, с использованием средств телефонной связи, электронного информирования, в рамках личного приема, по почте при ответе на письменное обращение, а также посредством размещения на официальных сайтах Росприроднадзора и территориальных органов Росприроднадзора в информационно-телекоммуникационной сети "Интернет", федеральной государственной информационной системе "Единый портал государственных и муниципальных услуг (функций)" (www.gosuslugi.ru) (далее - Единый портал).

4. Место нахождения Росприроднадзора: 123995, г. Москва, ул. Б. Грузинская, д. 4/6, ГСП-5.

Почтовый адрес для направления документов и обращений: ул. Б. Грузинская, д. 4/6, Д-242, ГСП-5, Москва, 123995.

Место нахождения экспедиции Росприроднадзора: 123995, г. Москва, ул. Б. Грузинская, д. 4/6.

Телефон для справок: 8 (499) 254-84-77.

Адрес официального сайта Росприроднадзора в информационно-телекоммуникационной сети "Интернет": www.rpn.gov.ru.

Информация о порядке предоставления государственной услуги в объеме, определенном пунктом 5 административного регламента, о местонахождении и телефонах территориальных органов Росприроднадзора размещена на официальном сайте Росприроднадзора в информационно-телекоммуникационной сети "Интернет", информационных стендах и сайтах территориальных органов Росприроднадзора, Едином портале, а также приведена в приложении 1 к административному регламенту.

Информация о графике работы Росприроднадзора размещена на его официальном сайте, информация о графике работы территориальных органов Росприроднадзора - на информационных стендах и официальных сайтах указанных органов.

5. В помещениях центрального аппарата и территориальных органов Росприроднадзора должны быть размещены информационные стенды. Размещению на стендах подлежит следующая информация:

график (режим) работы, приемные дни, номера телефонов, адреса официальных сайтов и электронной почты структурных подразделений Росприроднадзора и его территориальных органов, участвующих в предоставлении государственной услуги;

порядок предоставления государственной услуги в виде блок-схемы (блок-схема предоставления государственной услуги представлена в приложении 2 к административному регламенту);

права и обязанности заявителя государственной услуги;

порядок обжалования действий (бездействия) и решений, осуществляемых (принимаемых) в ходе предоставления государственной услуги;

перечень документов, необходимых для предоставления государственной услуги;

описание конечного результата предоставления государственной услуги;

описание последствий отрицательного заключения государственной экологической экспертизы;

порядок определения сметы расходов на проведение государственной экологической экспертизы;

основания для отказа в организации и проведении государственной экологической экспертизы;

реквизиты счета для оплаты организации и проведения государственной экологической экспертизы;

извлечения из нормативных правовых актов, регулирующих отношения в сфере организации и проведения государственной экологической экспертизы;

текст настоящего административного регламента с приложениями.

6. С использованием средств телефонной связи может быть получена следующая информация о предоставлении государственной услуги:

информация о порядке предоставления государственной услуги;

сведения о нормативных правовых актах, регулирующих отношения в сфере организации и проведения государственной экологической экспертизы (наименование, реквизиты нормативного правового акта);

перечень материалов, необходимых для предоставления государственной услуги.

Ответ на телефонный звонок должен содержать информацию о наименовании федерального органа исполнительной власти, структурного подразделения, фамилии, имени, отчестве (при наличии) и должности должностного лица Росприроднадзора (территориального органа Росприроднадзора) (далее - должностное лицо), принявшего телефонный звонок.

Иные вопросы рассматриваются должностными лицами на основании соответствующих письменных обращений, обращений, поступивших по информационным системам общего пользования, в рамках личного приема в соответствии с пунктом 7 административного регламента.

7. Ответ на письменное обращение заявителя предоставляется в простой, четкой и понятной форме с указанием фамилии, имени, отчества (при наличии), номера телефона исполнителя. Ответ на письменное обращение направляется почтой (или в форме электронного документа, если это указано в обращении заявителя) в адрес заявителя в срок, не превышающий 30 календарных дней со дня регистрации письменного обращения.

II. Стандарт предоставления государственной услуги

Наименование государственной услуги

8. Государственная услуга по организации и проведению государственной экологической экспертизы федерального уровня.

Наименование органа, предоставляющего государственную услугу

9. Государственная услуга предоставляется Росприроднадзором и территориальными органами Росприроднадзора.

Описание результата предоставления государственной услуги

10. Результатом предоставления государственной услуги является заключение государственной экологической экспертизы, отвечающее требованиям статьи 18 Федерального закона от 23 ноября 1995 г. N 174-ФЗ "Об экологической экспертизе" (далее - Федеральный закон "Об экологической экспертизе").

Срок предоставления государственной услуги

11. Срок проведения государственной экологической экспертизы не должен превышать четыре месяца с начала ее проведения. Начало срока проведения государственной экологической экспертизы определяется в соответствии с пунктом 3 статьи 14 Федерального закона "Об экологической экспертизе".

В случае, предусмотренном пунктом 64 настоящего административного регламента, срок проведения государственной экологической экспертизы может быть изменен. При изменении срока проведения государственной экологической экспертизы общий срок ее проведения не должен превышать шесть месяцев с начала ее проведения.

В отношении объектов, указанных в подпунктах 7.1 и 7.3 статьи 11 Федерального закона "Об экологической экспертизе", срок проведения государственной экологической экспертизы не должен превышать три месяца с начала ее проведения.

Заключение государственной экологической экспертизы направляется заявителю в течение 5 календарных дней со дня его утверждения.

Перечень нормативных правовых актов, регулирующих отношения, возникающие в связи с предоставлением государственной услуги

12. Предоставление государственной услуги осуществляется в соответствии с:

Градостроительным кодексом Российской Федерации от 29 декабря 2004 г. N 190-ФЗ (Собрание законодательства Российской Федерации, 2005, N 1, ст. 16; N 30, ст. 3128; 2006, N 1, ст. 10, ст. 21; N 23, ст. 2380; N 31, ст. 3442; N 50, ст. 5279; N 52, ст. 5498; 2007, N 1, ст. 21; N 21, ст. 2455; N 31, ст. 4012; N 45, ст. 5417; N 46, ст. 5553; N 50, ст. 6237; 2008, N 20, ст. 2251, ст. 2260; N 29, ст. 3418; N 30, ст. 3604, ст. 3616; N 52, ст. 6236; 2009, N 1, ст. 17; N 29, ст. 3601; N 48, ст. 5711; N 52, ст. 6419; 2010, N 31, ст. 4195, ст. 4209; N 48, ст. 6246; N 49, ст. 6410; 2011, N 13, ст. 1688; N 17, ст. 2310; N 27, ст. 3880; N 29, ст. 4281, ст. 4291; N 30, ст. 4563, ст. 4572, ст. 4590, ст. 4591, ст. 4594, ст. 4605; N 49, ст. 7015, ст. 7042; N 50, ст. 7343; 2012, N 26, ст. 3446; N 30, ст. 4171; N 31, ст. 4322; N 47, ст. 6390; N 53, ст. 7614, ст. 7619, ст. 7643; 2013, N 9, ст. 873, ст. 874; N 14, ст. 1651; N 23, ст. 2871; N 27, ст. 3477, ст. 3480; N 30, ст. 4040, ст. 4080; N 43, ст. 5452; N 52, ст. 6961, ст. 6983; 2014, N 14, ст. 1557; N 16, ст. 1837);

Федеральным законом от 10 января 2002 г. N 7-ФЗ "Об охране окружающей среды" (Собрание законодательства Российской Федерации, 2002, N 2, ст. 133; 2004, N 35, ст. 3607; 2005, N 1, ст. 25; N 19, ст. 1752; 2006, N 1, ст. 10; N 52, ст. 5498; 2007, N 7, ст. 834; N 27, ст. 3213; 2008, N 26, ст. 3012; N 29, ст. 3418; N 30, ст. 3616; 2009, N 1, ст. 17; N 11, ст. 1261; N 52, ст. 6450; 2011, N 1, ст. 54; N 29, ст. 4281; N 30, ст. 4590, ст. 4591, ст. 4596; N 48, ст. 6732; N 50, ст. 7359; 2012, N 26, ст. 3446; 2013, N 11, ст. 1164; N 27, ст. 3477; N 30, ст. 4059; N 52, ст. 6971; 2014, N 11, ст. 1092);

Федеральным законом от 23 ноября 1995 г. N 174-ФЗ "Об экологической экспертизе" (Собрание законодательства Российской Федерации, 1995, N 48, ст. 4556; 1998, N 16, ст. 1800; 2004, N 35, ст. 3607; N 52, ст. 5276; 2006, N 1, ст. 10; N 50, ст. 5279; N 52, ст. 5498; 2008, N 20, ст. 2260; N 26, ст. 3015; N 30, ст. 3616, ст. 3618; N 45, ст. 5148; 2009, N 1, ст. 17; N 15, ст. 1780; N 19, ст. 2283; N 51, ст. 6151; 2011, N 27, ст. 3880; N 30, ст. 4591, ст. 4594, ст. 4596; 2012, N 26, ст. 3446; N 31, ст. 4322; 2013, N 19, ст. 2331; N 23, ст. 2866; N 52, ст. 6971);

Федеральным законом от 17 декабря 1998 г. N 191-ФЗ "Об исключительной экономической зоне Российской Федерации" (Собрание законодательства Российской Федерации, 1998, N 51, ст. 6273; 2001, N 33, ст. 3429; 2002, N 12, ст. 1093; 2003, N 17, ст. 1555; N 27, ст. 2700; N 46, ст. 4444; 2005, N 30, ст. 3101; 2006, N 45, ст. 4640; 2007, N 50, ст. 6246; 2008, N 29, ст. 3418; N 49, ст. 5748; N 52, ст. 6440; 2011, N 1, ст. 32; N 30, ст. 4590; N 48, ст. 6732; 2014, N 6, ст. 566);

Федеральным законом от 30 ноября 1995 г. N 187-ФЗ "О континентальном шельфе Российской Федерации" (Собрание законодательства Российской Федерации, 1995, N 49, ст. 4694; 1999, N 7, ст. 879; 2001, N 33, ст. 3429; 2003, N 17, ст. 1557; N 27, ст. 2700; N 46, ст. 4444; 2004, N 35, ст. 3607; 2005, N 19, ст. 1752; 2006, N 45, ст. 4640; 2007, N 50, ст. 6246; 2008, N 18, ст. 1941; N 29, ст. 3420; N 49, ст. 5748; 2009, N 52, ст. 6440; 2011, N 1, ст. 32; N 30, ст. 4590; N 48, ст. 6732; 2012, N 53, ст. 7612, ст. 7648; 2013, N 9, ст. 874; N 40, ст. 5038; 2014, N 6, ст. 566);

Федеральным законом от 31 июля 1998 г. N 155-ФЗ "О внутренних морских водах, территориальном море и прилегающей зоне Российской Федерации" (Собрание законодательства Российской Федерации, 1998, N 31, ст. 3833; 2003, N 17, ст. 1556; N 27, ст. 2700; N 46, ст. 4444; 2004, N 35, ст. 3607; 2007, N 46, ст. 5557; 2008, N 30, ст. 3616; N 49, ст. 5748; 2009, N 52, ст. 6440; 2011, N 15, ст. 2021; N 27, ст. 3880; N 30, ст. 4590, ст. 4594; N 48, ст. 6732; 2012, N 31, ст. 4321; N 53, ст. 7612; 2013, N 19, ст. 2314; N 23, ст. 2868; 2014, N 6, ст. 566);

Федеральным законом от 24 апреля 1995 г. N 52-ФЗ "О животном мире" (Собрание законодательства Российской Федерации, 1995, N 17, ст. 1462; 2003, N 46, ст. 4444; 2004, N 45, ст. 4377; 2005, N 1, ст. 25; 2006, N 1, ст. 10; N 52, ст. 5498; 2007, N 1, ст. 21; N 17, ст. 1933; N 50, ст. 6246; 2008, N 30, ст. 3616; N 49, ст. 5748; 2009, N 1, ст. 17; N 11, ст. 1261; N 30, ст. 3735; 2011, N 1, ст. 32; N 30, ст. 4590; N 48, ст. 6732; 2013, N 19, ст. 2331);

Федеральным законом от 10 июля 2001 г. N 92-ФЗ "О специальных экологических программах реабилитации радиационно загрязненных участков территории" (Собрание законодательства Российской Федерации, 2001, N 29, ст. 2947; 2009, N 1, ст. 17; 2011, N 48, ст. 6732; 2012, N 26, ст. 3446);

Федеральным законом от 27 июля 2010 г. N 210-ФЗ "Об организации предоставления государственных и муниципальных услуг" (Собрание законодательства Российской Федерации, 2010, N 31, ст. 4179; 2011, N 15, ст. 2038; N 27, ст. 3873, ст. 3880; N 29, ст. 4291; N 30, ст. 4587; N 49, ст. 7061; 2012, N 31, ст. 4322; 2013, N 14, ст. 1651; N 27, ст. 3477, ст. 3480; N 30, ст. 4084; N 51, ст. 6679; N 52, ст. 6952, ст. 6961, ст. 7009);

Федеральным законом от 6 апреля 2011 г. N 63-ФЗ "Об электронной подписи" (Собрание законодательства Российской Федерации, 2011, N 15, ст. 2036; N 27, ст. 3880; 2012, N 29, ст. 3988; 2013, N 14, ст. 1668; N 27, ст. 3463, 3477; 2014, N 11, ст. 1098; N 26, ст. 3390);

Федеральным законом от 19 июля 2011 г. N 246-ФЗ "Об искусственных земельных участках, созданных на водных объектах, находящихся в федеральной собственности, и о внесении изменений в отдельные законодательные акты Российской Федерации" (Собрание законодательства Российской Федерации, 2011, N 30, ст. 4594; 2012, N 26, ст. 3446, N 53 (ч. I), ст. 7643);

постановлением Правительства Российской Федерации от 16 мая 2011 г. N 373 "О разработке и

утверждении административных регламентов исполнения государственных функций и административных регламентов предоставления государственных услуг" (Собрание законодательства Российской Федерации, 2011, N 22, ст. 3169; N 35, ст. 5092; 2012, N 28, ст. 3908; N 36, ст. 4903; N 50, ст. 7070; N 52, ст. 7507; 2014, N 5, ст. 506);

постановлением Правительства Российской Федерации от 11 июня 1996 г. N 698 "Об утверждении Положения о порядке проведения Государственной экологической экспертизы" (Собрание законодательства Российской Федерации, 1996, N 40, ст. 4648);

постановлением Правительства Российской Федерации от 7 ноября 2008 г. N 822 "Об утверждении Правил представления проектной документации объектов, строительство, реконструкцию, капитальный ремонт которых предполагается осуществлять на землях особо охраняемых природных территорий, для проведения государственной экспертизы и государственной экологической экспертизы" (Собрание законодательства Российской Федерации, 2008, N 46, ст. 5344; 2011, N 9, ст. 1246; 2014, N 14, ст. 1627);

постановлением Правительства Российской Федерации от 16 августа 2012 г. N 840 "О порядке подачи и рассмотрения жалоб на решения и действия (бездействие) федеральных органов исполнительной власти и их должностных лиц, федеральных государственных служащих, должностных лиц государственных внебюджетных фондов Российской Федерации" (Собрание законодательства Российской Федерации, 2012, N 35, ст. 4829);

постановлением Правительства Российской Федерации от 7 июля 2011 г. N 553 "О порядке оформления и представления заявлений и иных документов, необходимых для предоставления государственных и (или) муниципальных услуг, в форме электронных документов" (Собрание законодательства Российской Федерации, 2011, N 29, ст. 4479);

постановлением Правительства Российской Федерации от 25 июня 2012 г. N 634 "О видах электронной подписи, использование которых допускается при обращении за получением государственных и муниципальных услуг" (Собрание законодательства Российской Федерации, 2012, N 27, ст. 3744; 2013, N 45, ст. 5807);

постановлением Правительства Российской Федерации от 25 августа 2012 г. N 852 "Об утверждении Правил использования усиленной квалифицированной подписи при обращении за получением государственных и муниципальных услуг и о внесении изменения в Правила разработки и утверждения административных регламентов" (Собрание законодательства Российской Федерации, 2012, N 36, ст. 4903);

постановлением Правительства Российской Федерации от 30 июля 2004 г. N 400 "Об утверждении Положения о Федеральной службе по надзору в сфере природопользования и внесении изменений в постановление Правительства Российской Федерации от 22 июля 2004 г. N 370" (Собрание законодательства Российской Федерации, 2004, N 32, ст. 3347; 2006, N 44, ст. 4596; N 52, ст. 5597; 2007, N 22, ст. 2647; 2008, N 16, ст. 1707; N 22, ст. 2581; N 32, ст. 3790; N 46, ст. 5337; 2009, N 6, ст. 738; N 33, ст. 4081; N 49, ст. 5976; 2010, N 5, ст. 538; N 14, ст. 1656; N 26, ст. 3350; N 31, ст. 4247; N 38, ст. 4835; N 42, ст. 5390; N 47, ст. 6123; 2011, N 14, ст. 1935; 2012, N 42, ст. 5718; 2013, N 20, ст. 2489; N 24, ст. 2999; N 43, ст. 5561; N 45, ст. 5822);

приказом Министерства природных ресурсов и экологии Российской Федерации от 12 мая 2014 г. N 205 "Об утверждении порядка определения сметы расходов на проведение государственной экологической экспертизы" (зарегистрирован в Министерстве юстиции Российской Федерации 30 мая 2014 г., регистрационный N 32503) ("Российская газета", 2014, N 148);

приказом Министерства природных ресурсов и экологии Российской Федерации от 23 сентября 2013 г. N 404 "Об утверждении Порядка оплаты труда внештатных экспертов государственной экологической экспертизы" (зарегистрирован Министерством юстиции Российской Федерации 1 апреля 2014 г., регистрационный N 31794) ("Российская газета", 2014, N 80);

приказом Государственного комитета Российской Федерации по охране окружающей среды от 16 мая 2000 г. N 372 "Об утверждении Положения об оценке воздействия намечаемой хозяйственной и иной деятельности на окружающую среду в Российской Федерации" (зарегистрирован в Министерстве юстиции Российской Федерации 4 июля 2000 г., регистрационный N 2302) (Бюллетень нормативных актов федеральных органов исполнительной власти, 2000, N 31).

Исчерпывающий перечень документов, необходимых
в соответствии с нормативными правовыми актами
для предоставления государственной услуги и услуг, которые
являются необходимыми и обязательными для предоставления
государственной услуги, подлежащих представлению
заявителем, способы их получения заявителем,
в том числе в электронной форме

13. Для проведения государственной экологической экспертизы объектов, указанных в статье 11

Федерального закона "Об экологической экспертизе", за исключением объектов, указанных в подпунктах 7.1 и 7.3 статьи 11 Федерального закона "Об экологической экспертизе", в том числе повторной, заявитель представляет:

а) заявление, содержащее информацию о наименовании объекта государственной экологической экспертизы, подробную опись материалов, представляемых на государственную экологическую экспертизу, согласно приложению 3 к административному регламенту;

б) документацию, подлежащую государственной экологической экспертизе в соответствии со статьей 11 Федерального закона "Об экологической экспертизе", за исключением объектов, указанных в подпунктах 7.1 и 7.3 статьи 11 Федерального закона "Об экологической экспертизе", в объеме, который определен в установленном порядке, и содержащую материалы оценки воздействия на окружающую среду хозяйственной и иной деятельности, которая подлежит государственной экологической экспертизе.

14. Для проведения государственной экологической экспертизы, в том числе повторной, объектов, указанных в подпунктах 7.1 и 7.3 статьи 11 Федерального закона "Об экологической экспертизе", заявитель представляет:

а) заявление, содержащее информацию о наименовании объекта государственной экологической экспертизы, подробную опись материалов, представляемых на государственную экологическую экспертизу, согласно приложению 3 к административному регламенту;

б) документацию, подлежащую государственной экологической экспертизе и содержащую материалы оценки воздействия объектов, строительство, реконструкцию которых предполагается осуществлять на землях особо охраняемых природных территорий, на соответствующую особо охраняемую природную территорию, в случае проведения государственной экологической экспертизы объектов, указанных в подпункте 7.1 статьи 11 Федерального закона "Об экологической экспертизе";

в) документацию, подлежащую государственной экологической экспертизе и содержащую материалы оценки воздействия искусственных земельных участков на окружающую среду, в случае проведения государственной экологической экспертизы объектов, указанных в подпункте 7.3 статьи 11 Федерального закона "Об экологической экспертизе".

15. Указанная в пунктах 13 и 14 настоящего административного регламента документация, подлежащая государственной экологической экспертизе, представляется в двух экземплярах, заявление и материалы - в одном экземпляре.

Предусмотренные пунктами 13 и 14 настоящего административного регламента документы (далее - заявление, материалы заявителя) могут быть поданы заявителем в форме электронных документов. В этом случае уведомления о ходе предоставления государственной услуги, а также итоговые документы направляются в форме электронных документов, подписанных усиленной квалифицированной электронной подписью уполномоченного лица Росприроднадзора (территориального органа Росприроднадзора), если иное не указано заявителем в заявлении.

Исчерпывающий перечень документов, необходимых в соответствии с нормативными правовыми актами для предоставления государственной услуги, которые находятся в распоряжении государственных органов, органов местного самоуправления и иных органов, которые заявитель вправе представить, а также способы их получения заявителями, в том числе в электронной форме

16. Для проведения государственной экологической экспертизы объектов, указанных в статье 11 Федерального закона "Об экологической экспертизе", за исключением объектов, указанных в подпунктах 7.1 и 7.3 статьи 11 Федерального закона "Об экологической экспертизе", в том числе повторной, заявитель вправе представить:

а) положительные заключения и (или) документы согласований органов федерального надзора и контроля и органов местного самоуправления, получаемые в установленном законодательством Российской Федерации порядке;

б) заключения федеральных органов исполнительной власти по объекту государственной экологической экспертизы в случае его рассмотрения указанными органами и заключение общественной экологической экспертизы в случае ее проведения;

в) материалы обсуждений объекта государственной экологической экспертизы с гражданами и общественными организациями (объединениями), организованных органами местного самоуправления;

г) реквизиты, необходимые для подготовки счета на оплату заявителем проведения государственной экологической экспертизы (идентификационный номер налогоплательщика (далее - ИНН), банковский идентификационный код (далее - БИК), код причины постановки на учет (далее - КПП), код общероссийского классификатора предприятий и организаций (далее - ОКПО), расчетный счет,

корреспондентский счет (далее - к/счет).

17. Для проведения государственной экологической экспертизы, в том числе повторной, объектов, указанных в подпунктах 7.1 и 7.3 статьи 11 Федерального закона "Об экологической экспертизе" заявитель вправе представить:

а) заключение общественной экологической экспертизы в случае ее проведения;

б) материалы обсуждений объекта государственной экологической экспертизы с гражданами и общественными организациями (объединениями), организованных органами местного самоуправления;

в) реквизиты, необходимые для подготовки счета на оплату заявителем проведения государственной экологической экспертизы (ИНН, БИК, КПП, ОКПО, расчетный счет, к/счет).

18. При предоставлении государственной услуги от заявителя запрещается требовать представление:

документов и информации или осуществления действий, предоставление или осуществление которых не предусмотрено нормативными правовыми актами, регулирующими отношения, возникающие в связи с предоставлением государственной услуги;

документов и информации, которые в соответствии с нормативными правовыми актами Российской Федерации, нормативными правовыми актами субъектов Российской Федерации и муниципальными правовыми актами находятся в распоряжении государственных органов, предоставляющих государственную услугу, иных государственных органов, органов местного самоуправления и (или) подведомственных государственным органам местного самоуправления организаций, участвующих в предоставлении государственных и муниципальных услуг, за исключением документов, указанных в части 6 статьи 7 Федерального закона от 27 июля 2010 г. N 210-ФЗ "Об организации предоставления государственных и муниципальных услуг".

Исчерпывающий перечень оснований для отказа
в приеме документов, необходимых для предоставления
государственной услуги

19. Основанием для отказа в приеме документов, необходимых для предоставления государственной услуги, является признание недействительности усиленной квалифицированной электронной подписи заявителя в порядке, установленном Федеральным законом от 6 апреля 2011 г. N 63-ФЗ "Об электронной подписи", выявленное в результате ее проверки.

Исчерпывающий перечень оснований для приостановления
или отказа в предоставлении государственной услуги

20. Основания для приостановления предоставления государственной услуги законодательством Российской Федерации не предусмотрены.

21. Основания для отказа в предоставлении государственной услуги:

документация не является объектом государственной экологической экспертизы федерального уровня;

отсутствие документа, подтверждающего оплату проведения государственной экологической экспертизы, по истечении 30 календарных дней со дня получения заявителем уведомления о необходимости оплаты государственной экологической экспертизы;

непредставление материалов, необходимых для организации и проведения государственной экологической экспертизы, по истечении срока, установленного в уведомлении о несоответствии ранее представленных материалов установленным требованиям, направленном в соответствии с пунктом 41 настоящего административного регламента;

письменный запрос заявителя о возвращении документации, являющейся объектом государственной экологической экспертизы.

Перечень услуг, которые являются необходимыми
и обязательными для предоставления государственной услуги

22. При предоставлении государственной услуги предоставление иных услуг, необходимых и обязательных для предоставления государственной услуги, а также участие иных организаций в предоставлении государственной услуги не осуществляется.

Порядок, размер и основания взимания
государственной пошлины или иной платы, взимаемой
за предоставление государственной услуги

23. На основании положений статей 14, 27 и 28 Федерального закона "Об экологической экспертизе" заявитель оплачивает проведение государственной услуги в соответствии со сметой и сметой расходов на проведение государственной экологической экспертизы, подготовленными финансовым структурным подразделением Росприроднадзора или территориального органа Росприроднадзора в порядке, установленном приказом Минприроды России от 12 мая 2014 г. N 205 "Об утверждении Порядка определения сметы расходов на проведение государственной экологической экспертизы".

Максимальный срок ожидания в очереди при подаче запроса
о предоставлении государственной услуги и при получении
результата предоставления государственной услуги

24. Максимальный срок ожидания в очереди при подаче заявления заявителя о предоставлении государственной услуги и получении заключения государственной экологической экспертизы составляет 15 минут.

Срок и порядок регистрации запроса
заявителя о предоставлении государственной услуги,
в том числе в электронной форме

25. Регистрация заявления о предоставлении государственной услуги, в том числе в форме электронного документа, осуществляется соответствующим структурным подразделением Росприроднадзора или его территориального органа не позднее рабочего дня, следующего за днем получения запроса.

Требования к помещениям, в которых
предоставляется государственная услуга, к месту ожидания
и приема заявителей, размещению и оформлению визуальной,
текстовой и мультимедийной информации о порядке
предоставления такой услуги

26. Помещения, в которых предоставляется государственная услуга, должны удовлетворять санитарным правилам, а также обеспечивать возможность предоставления государственной услуги лицам с ограниченными возможностями здоровья.

В помещениях Росприроднадзора и его территориальных органов должны быть отведены места для ожидания приема, оборудованные стульями, кресельными секциями, скамьями (банкетками). Количество мест ожидания определяется исходя из фактической нагрузки и возможности для их размещения в помещении.

Помещения Росприроднадзора и его территориальных органов должны быть оборудованы информационными стендами, предназначенными для размещения материалов, касающихся предоставления государственной услуги.

Тексты материалов, размещаемых на информационных стендах, должны быть напечатаны удобным для чтения шрифтом, без исправлений.

Информация о предоставлении государственной услуги на информационных стендах должна быть размещена в объеме, предусмотренном пунктом 5 настоящего административного регламента.

Помещения для приема заявителей должны быть оборудованы табличками с указанием номера кабинета, фамилии, имени, отчества (при наличии) должностного лица, ответственного за предоставление государственной услуги, режима его работы.

Показатели доступности и качества государственной услуги

27. Критериями доступности и качества предоставления государственной услуги являются:
удовлетворенность заявителей качеством государственной услуги;
полнота, актуальность и достоверность информации о порядке предоставления государственной услуги, в том числе в электронной форме;
наглядность форм размещаемой информации о порядке предоставления государственной услуги;
соблюдение сроков предоставления государственной услуги и сроков выполнения административных процедур при предоставлении государственной услуги;
отсутствие обоснованных жалоб со стороны заявителей по результатам предоставления государственной услуги;
предоставление возможности подачи заявления в форме электронного документа;

предоставление возможности получения информации о ходе предоставления государственной услуги, в том числе с использованием информационно-телекоммуникационных технологий.

Основными показателями доступности и качества государственной услуги являются количество жалоб от заявителей о нарушениях сроков предоставления государственной услуги, предусмотренных настоящим административным регламентом, а также количество судебных исков по обжалованию решений Росприроднадзора и его территориальных органов, принимаемых при предоставлении государственной услуги.

Иные требования, в том числе учитывающие особенности предоставления государственной услуги в электронной форме

28. Для получения государственной услуги в электронной форме заявитель направляет соответствующее заявление в форме электронного документа, подписанное усиленной квалифицированной электронной подписью, в порядке, установленном Федеральным законом от 6 апреля 2011 г. N 63-ФЗ "Об электронной подписи", путем заполнения формы заявления, размещенной на официальном сайте Росприроднадзора в информационно-телекоммуникационной сети "Интернет" в разделе "Оказание государственных услуг в электронном виде" (далее - заявление в электронной форме), либо с использованием Единого портала.

Рассмотрение заявления и материалов заявителя, полученных в форме электронного документа, осуществляется в том же порядке, что и рассмотрение заявлений и материалов заявителей, полученных лично от заявителей или направленных по почте с учетом особенностей, установленных настоящим административным регламентом.

29. Предоставление государственной услуги в многофункциональном центре предоставления государственных и муниципальных услуг не осуществляется.

30. В заявлении в электронной форме указывается один из следующих способов получения заключения государственной экологической экспертизы:

а) в виде бумажного документа, который заявитель получает непосредственно при личном обращении или посредством почтового отправления;

б) в форме электронного документа, который направляется заявителю посредством электронной почты.

III. Состав, последовательность и сроки выполнения административных процедур по предоставлению государственной услуги, требования к порядку их выполнения, в том числе особенности выполнения административных процедур в электронной форме

31. Предоставление государственной услуги включает в себя следующие административные процедуры:

прием и регистрация заявления и материалов заявителя;

рассмотрение заявления и представленных материалов;

формирование и направление межведомственных запросов;

подготовка и издание приказа об организации и проведении государственной экологической экспертизы;

проведение государственной экологической экспертизы;

выдача заключения государственной экологической экспертизы.

Блок-схема предоставления государственной услуги приведена в приложении 2 к настоящему административному регламенту.

Прием и регистрация заявления и материалов заявителя

32. Основанием для начала административной процедуры является поступление в Росприроднадзор (территориальный орган Росприроднадзора) заявления и материалов заявителя в соответствии с пунктами 13 и 14 настоящего административного регламента.

Для проведения государственной экологической экспертизы проектной документации объектов, строительство, реконструкцию которых предполагается осуществлять на землях особо охраняемых природных территорий, заявление и материалы заявителя в соответствии с пунктом 14 настоящего административного регламента представляются заявителем в порядке, предусмотренном Правилами представления проектной документации объектов, строительство, реконструкцию, капитальный ремонт которых предполагается осуществлять на землях особо охраняемых природных территорий, для

проведения государственной экспертизы и государственной экологической экспертизы, утвержденными постановлением Правительства Российской Федерации от 7 ноября 2008 г. N 822.

33. Заявители имеют право направить заявление и материалы заявителя почтовым отправлением, представить их лично или направить в форме электронного документа с использованием информационно-телекоммуникационных сетей общего пользования, в том числе информационно-телекоммуникационной сети "Интернет", включая Единый портал.

34. При представлении заявления и материалов заявителя лично заявителем уполномоченное должностное лицо Росприроднадзора (его территориального органа) делает отметку о приеме заявления.

35. Отметка о приеме заявления и материалов заявителя проставляется на копии заявления. В отметке указывается дата и время приема, фамилия, имя, отчество (при наличии) принявшего заявление и материалы заявителя должностного лица Росприроднадзора (его территориального органа), контактные и справочные телефоны. Копия заявления и описание прилагающихся материалов с отметкой о приеме заявления передаются заявителю.

В случае отсутствия у заявителя копии заявления и описи прилагаемых материалов уполномоченное должностное лицо Росприроднадзора (его территориального органа) самостоятельно осуществляет копирование заявления и описи прилагаемых материалов.

36. При поступлении заявления и материалов заявителя по почте регистрация поступивших документов осуществляется не позднее рабочего дня, следующего за днем их поступления.

37. При поступлении заявления и материалов заявителя в форме электронного документа с использованием информационно-телекоммуникационных сетей общего пользования, в том числе информационно-телекоммуникационной сети "Интернет", включая Единый портал, в течение рабочего дня, следующего за днем их поступления, уполномоченное лицо Росприроднадзора (территориального органа Росприроднадзора) в ходе регистрации поступивших заявления и материалов заявителя осуществляет проверку усиленной квалифицированной электронной подписи на соответствие требованиям Федерального закона от 6 апреля 2011 г. N 63-ФЗ "Об электронной подписи".

В случае соответствия усиленной квалифицированной электронной подписи установленным требованиям информация о приеме заявления и материалов в течение рабочего дня, следующего за днем их поступления, направляется заявителю в виде электронного сообщения по указанному им адресу электронной почты.

В случае, указанном в пункте 19 настоящего административного регламента, в течение 3 дней со дня завершения проверки усиленной квалифицированной электронной подписи заявителю по указанному им адресу электронной почты в форме электронного документа направляется уведомление об отказе в приеме заявления и материалов заявителя, необходимых для предоставления государственной услуги, с указанием пунктов статьи 11 Федерального закона от 6 апреля 2011 г. N 63-ФЗ "Об электронной подписи", которые послужили основанием для принятия указанного решения. Уведомление подписывается усиленной квалифицированной подписью заместителя руководителя Росприроднадзора (территориального органа Росприроднадзора), курирующего вопросы государственной экологической экспертизы и имеющего право подписи в соответствии с должностным регламентом. В случае получения такого уведомления заявитель вправе обратиться повторно, устранив нарушения, которые послужили основанием для отказа в приеме заявления и материалов.

38. Регистрация заявления и материалов заявителя осуществляется соответствующим структурным подразделением Росприроднадзора или его территориального органа не позднее рабочего дня, следующего за днем получения заявления.

39. Зарегистрированные заявление и материалы заявителя передаются начальнику структурного подразделения Росприроднадзора (территориального органа Росприроднадзора), уполномоченного на предоставление государственной услуги (далее - уполномоченное подразделение), для назначения ответственного должностного лица для их рассмотрения.

Начальник уполномоченного подразделения в течение 1 рабочего дня принимает решение о назначении ответственного должностного лица (далее - ответственный исполнитель) с учетом его должностных обязанностей, о чем ставит резолюцию на заявлении заявителя. Ответственный исполнитель в соответствии с резолюцией получает заявление и материалы заявителя для их рассмотрения.

Рассмотрение заявления и представленных материалов

40. Основанием для начала административной процедуры является получение ответственным исполнителем зарегистрированных заявления и материалов заявителя. Ответственный исполнитель, получив зарегистрированные заявление и материалы заявителя, осуществляет следующие организационные мероприятия:

проверку комплектности материалов, являющихся объектом государственной экологической экспертизы;

в случае установления некомплектности подготовку уведомления в адрес заявителя о некомплектности материалов заявителя;

в случае установления комплектности:

подготовку сметы расходов на проведение государственной экологической экспертизы;

подготовку уведомления в адрес заявителя о необходимости оплаты проведения государственной экологической экспертизы.

41. При обнаружении несоответствия представленных материалов заявителя требованиям пунктов 13 и 14 настоящего административного регламента ответственный исполнитель готовит проект уведомления в адрес заявителя о некомплектности материалов, представленных на государственную экологическую экспертизу, с указанием документов, необходимых для проведения государственной экологической экспертизы, а также сроков представления материалов в полном объеме.

Проект уведомления визируется в установленном порядке и направляется на подпись заместителю руководителя Росприроднадзора (территориального органа Росприроднадзора), курирующему вопросы государственной экологической экспертизы и имеющему право подписи в соответствии с должностным регламентом. Уведомление направляется (вручается) заявителю в срок, не превышающий 7 рабочих дней со дня регистрации заявления и материалов заявителя.

42. При непредставлении заявителем запрошенных материалов в течение срока, указанного в направляемом в соответствии с пунктом 41 настоящего административного регламента уведомлении, ранее представленные на государственную экологическую экспертизу материалы заявителя возвращаются заявителю без проведения государственной экологической экспертизы с уведомлением.

Проект уведомления о возврате материалов заявителя без проведения государственной экологической экспертизы в связи с некомплектностью готовится ответственным исполнителем в течение 7 рабочих дней по истечении срока укомплектования, передается на визирование начальнику уполномоченного подразделения и на подпись заместителю руководителя Росприроднадзора (территориального органа Росприроднадзора), курирующему вопросы государственной экологической экспертизы и имеющему право подписи в соответствии с должностным регламентом.

43. При установлении соответствия представленных материалов заявителя перечню, указанному в пунктах 13 и 14 настоящего административного регламента, ответственный исполнитель готовит проект уведомления в адрес заявителя о комплектности материалов, представленных на государственную экологическую экспертизу, и необходимости оплаты проведения государственной экологической экспертизы. Срок оплаты составляет 30 календарных дней со дня получения уведомления.

Уведомление направляется (вручается) заявителю в срок, не превышающий 7 рабочих дней. К указанному уведомлению прилагаются смета и счет на оплату проведения государственной экологической экспертизы.

Смета расходов на проведение государственной экологической экспертизы оформляется структурным подразделением Росприроднадзора (территориального органа Росприроднадзора), уполномоченным на предоставление государственной услуги, а счет на оплату проведения государственной экологической экспертизы - финансовым структурным подразделением Росприроднадзора (территориального органа Росприроднадзора).

44. При отсутствии документа, подтверждающего оплату проведения государственной экологической экспертизы, в течение 30 календарных дней со дня получения заявителем уведомления о необходимости оплаты государственной экологической экспертизы государственная экологическая экспертиза представленных материалов не проводится, а сами материалы возвращаются заявителю с уведомлением.

Проект уведомления о возврате материалов заявителя без проведения государственной экологической экспертизы в связи с неоплатой готовится ответственным исполнителем в течение 7 рабочих дней по истечении срока оплаты, передается на визирование начальнику уполномоченного подразделения и на подпись заместителю руководителя Росприроднадзора (территориального органа Росприроднадзора), курирующему вопросы государственной экологической экспертизы и имеющему право подписи в соответствии с должностным регламентом, и направляется заявителю.

Формирование и направление межведомственных запросов

45. Основанием для начала административной процедуры является непредставление заявителем по собственной инициативе документов, указанных в пункте 16 или пункте 17 настоящего административного регламента.

46. Предоставление документов и (или) информации, необходимых для предоставления государственной услуги, осуществляется в том числе в форме электронного документа с использованием единой системы межведомственного электронного взаимодействия и подключаемых к ней региональных систем межведомственного электронного взаимодействия по межведомственному запросу органа, предоставляющего государственную услугу.

47. Формирование и направление межведомственных запросов о предоставлении документов и (или) информации, необходимых для предоставления государственной услуги, в том числе с использованием единой системы межведомственного электронного взаимодействия и подключаемых к ней региональных систем межведомственного электронного взаимодействия, осуществляется в соответствии с требованиями Федерального закона от 27 июля 2010 г. N 210-ФЗ "Об организации предоставления государственных и муниципальных услуг".

48. Формирование и направление межведомственного запроса осуществляется ответственным исполнителем в срок, не превышающий 7 рабочих дней со дня регистрации заявления.

Подготовка и издание приказа об организации и проведении государственной экологической экспертизы

49. Основанием для начала административной процедуры является поступление документа, подтверждающего оплату проведения государственной экологической экспертизы, в течение 30 календарных дней со дня получения заявителем уведомления о необходимости оплаты государственной экологической экспертизы.

Срок издания приказа об организации и проведении государственной экологической экспертизы не должен превышать одного месяца, а в отношении объектов, указанных в подпунктах 7.1 и 7.3 статьи 11 Федерального закона "Об экологической экспертизе", 3 рабочих дней после ее оплаты и приемки комплекта необходимых материалов заявителя в полном объеме и в количестве, которые соответствуют требованиям пунктов 13 и 14 настоящего административного регламента.

В течение данного срока ответственный исполнитель подготавливает предложения по кандидатурам руководителя и ответственного секретаря экспертной комиссии государственной экологической экспертизы (далее - экспертная комиссия), а также срокам проведения государственной экологической экспертизы. Ответственный секретарь экспертной комиссии назначается из числа штатных сотрудников экспертного подразделения Росприроднадзора (территориального органа Росприроднадзора).

Ответственный исполнитель подготавливает проект приказа об организации и проведении государственной экологической экспертизы, определяющего состав экспертной комиссии (руководитель, ответственный секретарь и члены экспертной комиссии), срок проведения государственной экологической экспертизы, задание на проведение государственной экологической экспертизы.

Число членов экспертной комиссии должно быть нечетным.

Проект приказа визируется в установленном порядке и направляется на подпись руководителю Росприроднадзора (территориального органа Росприроднадзора).

Росприроднадзор и его территориальные органы образуют экспертные комиссии по каждому конкретному объекту государственной экологической экспертизы (далее - объект экспертизы) из внештатных экспертов (по согласованию с ними) и штатных сотрудников Росприроднадзора (территориального органа Росприроднадзора).

50. Начальник уполномоченного подразделения Росприроднадзора (территориального органа Росприроднадзора) в течение 3 рабочих дней со дня издания приказа об организации и проведении государственной экологической экспертизы подготавливает и направляет в подразделение, осуществляющее размещение информации на официальном сайте Росприроднадзора (территориального органа Росприроднадзора) в информационно-телекоммуникационной сети "Интернет", уведомление о начале работы экспертной комиссии, содержащее информацию о сроке ее проведения, дате и месте проведения организационного заседания экспертной комиссии.

Проведение государственной экологической экспертизы

51. Основанием для начала административной процедуры является утверждение Росприроднадзором (территориальным органом Росприроднадзора) приказа об организации и проведении государственной экологической экспертизы.

52. Работа экспертной комиссии начинается с проведения организационного заседания, на котором присутствуют руководитель экспертной комиссии, ответственный секретарь, члены экспертной комиссии, а также могут присутствовать заявитель или его представители и при необходимости представители иных заинтересованных сторон (органы государственной власти субъектов Российской Федерации, органы местного самоуправления, общественные организации).

Организационное заседание экспертной комиссии проводится в срок, не превышающий 5 рабочих дней со дня утверждения приказа об организации и проведении государственной экологической экспертизы. Ответственный секретарь уведомляет заявителя о дате и месте проведения организационного заседания экспертной комиссии посредством почтового отправления, телефонограммы или сообщения, направленного с использованием информационных систем общего пользования. Представители иных

заинтересованных сторон (органы государственной власти субъектов Российской Федерации, органы местного самоуправления, общественные организации) уведомляются о дате и месте проведения организационного заседания экспертной комиссии при наличии запроса об участии в заседании в установленном порядке.

В ходе организационного заседания:

ответственный секретарь сообщает о приказе об организации и проведении государственной экологической экспертизы;

руководитель экспертной комиссии информирует о порядке проведения государственной экологической экспертизы;

заявитель или его представители, в случае их присутствия, докладывают о характере намечаемой деятельности;

руководителем экспертной комиссии и членами экспертной комиссии (за исключением штатных сотрудников Росприроднадзора и его территориальных органов) подписываются договоры с Росприроднадзором (территориальными органами Росприроднадзора) на возмездное выполнение работ (оказание услуг) по рассмотрению документации, подготовке экспертных заключений в соответствии с пунктом 2 Порядка оплаты труда внештатных экспертов государственной экологической экспертизы, утвержденной приказом Минприроды России от 23 сентября 2013 г. N 404;

определяется календарный план работы экспертной комиссии, экспертных групп (при их создании) и экспертов;

определяются сроки подготовки групповых (при наличии экспертных групп) и индивидуальных экспертных заключений;

определяется срок подготовки проекта заключения экспертной комиссии;

осуществляется передача членам экспертной комиссии документации, являющейся объектом экспертизы.

53. Для получения дополнительной информации об объекте государственной экологической экспертизы с целью его всесторонней и объективной оценки на основании заявлений экспертов государственной экологической экспертизы Росприроднадзором (территориальным органом Росприроднадзора) в адрес заявителя направляется соответствующее уведомление.

Проект уведомления о необходимости представления дополнительной информации об объекте государственной экологической экспертизы готовится ответственным секретарем в срок, не превышающий 7 рабочих дней со дня поступления соответствующих заявлений экспертов государственной экологической экспертизы, передается на визирование начальнику уполномоченного подразделения и на подпись заместителю руководителя Росприроднадзора (территориального органа Росприроднадзора), курирующему вопросы государственной экологической экспертизы и имеющему право подписи в соответствии с должностным регламентом.

Дополнительная информация, поступившая от заявителя, регистрируется в порядке регистрации заявления и передается для использования в работе экспертной комиссии ответственному секретарю. В случае непредставления заявителем дополнительной информации документация, являющаяся объектом государственной экологической экспертизы, рассматривается экспертами в исходном объеме.

54. В случае необходимости для получения дополнительной информации об объекте государственной экологической экспертизы может быть организован выезд членов экспертной комиссии на место намечаемой хозяйственной и иной деятельности.

55. В процессе работы экспертной комиссии:

подготавливаются индивидуальные и групповые (при наличии экспертных групп) экспертные заключения, которые передаются ответственному секретарю экспертной комиссии;

проводятся заседания экспертной комиссии, в том числе с участием заявителя и/или его представителей, в целях реализации прав, предусмотренных статьей 26 Федерального закона "Об экологической экспертизе";

рассматриваются на заседаниях экспертной комиссии индивидуальные и групповые (при наличии экспертных групп) экспертные заключения;

руководителем и ответственным секретарем экспертной комиссии составляется проект заключения экспертной комиссии на основании индивидуальных и групповых экспертных заключений.

56. Результаты заседания экспертной комиссии оформляются протоколами, подписываемыми руководителем и ответственным секретарем экспертной комиссии с приложением явочных листов с подписями участников заседаний.

57. На заключительном заседании экспертной комиссии, на котором могут присутствовать заявитель и/или его представители, а также представители иных заинтересованных сторон (органы государственной власти субъектов Российской Федерации, органы местного самоуправления, общественные организации):

обсуждается проект заключения экспертной комиссии;

руководитель экспертной комиссии докладывает о результатах работы экспертной комиссии и

выводах проекта заключения;

проект заключения подписывается руководителем экспертной комиссии, ее ответственным секретарем и всеми ее членами;

руководитель и члены экспертной комиссии (за исключением штатных сотрудников Росприроднадзора и его территориальных органов) подписывают акты приемки выполненных работ по договорам, указанным в пункте 52 настоящего административного регламента.

58. При одобрении проекта сводного заключения экспертной комиссии, подготовленного ее руководителем и ответственным секретарем, квалифицированным большинством (не менее двух третей) списочного состава экспертной комиссии проект заключения подписывается членами экспертной комиссии в полном составе, после чего оно является заключением, подготовленным экспертной комиссией.

Заключение, подготовленное экспертной комиссией, не может быть изменено без согласия лиц, его подписавших.

59. При несогласии отдельных членов экспертной комиссии с заключением, подготовленным экспертной комиссией, они подписывают заключение с пометкой "особое мнение". Особое мнение оформляется экспертом в виде документа, содержащего обоснование причин несогласия эксперта с выводами заключения и указание конкретных фактов несоответствия представленных на экспертизу материалов экологическим требованиям и нормам, установленным в соответствии с техническими регламентами и законодательством в области охраны окружающей среды.

60. Заключение по объекту государственной экологической экспертизы, подготовленное экспертной комиссией, может быть положительным или отрицательным.

61. Положительное заключение, подготовленное экспертной комиссией, должно содержать выводы:

о соответствии документов и (или) документации, обосновывающих намечаемую в связи с реализацией объекта экологической экспертизы хозяйственную и иную деятельность, экологическим требованиям, установленным техническими регламентами и законодательством в области охраны окружающей среды;

о возможности реализации объекта экспертизы.

62. Отрицательное заключение, подготовленное экспертной комиссией, может содержать выводы двух видов:

а) о необходимости доработки представленных материалов по замечаниям и предложениям, изложенным в заключении, подготовленном экспертной комиссией;

б) о недопустимости реализации объекта экспертизы ввиду необеспеченности соблюдения требований экологической безопасности намечаемой деятельности.

63. Заключение, подготовленное экспертной комиссией, в двух экземплярах с особыми мнениями экспертов и протокол заключительного заседания экспертной комиссии передаются в уполномоченное подразделение Росприроднадзора (территориального органа Росприроднадзора) для подготовки проекта приказа об утверждении заключения.

Подготовленный ответственным секретарем проект приказа об утверждении заключения экспертной комиссии визируется в установленном порядке и направляется на подпись руководителю Росприроднадзора (территориального органа Росприроднадзора).

Приказ об утверждении заключения, подготовленного экспертной комиссией, подписывается и регистрируется в срок, установленный приказом об организации и проведении государственной экологической экспертизы.

Государственная экологическая экспертиза считается завершенной после утверждения приказом Росприроднадзора (территориального органа Росприроднадзора) заключения, подготовленного экспертной комиссией.

64. При несогласии более одной трети списочного состава экспертной комиссии с выводами проекта сводного заключения экспертной комиссией готовятся предложения о продлении срока проведения государственной экологической экспертизы и о включении в состав экспертной комиссии дополнительных экспертов.

Указанные предложения передаются в экспертное подразделение и докладываются его руководителем руководству Росприроднадзора (территориального органа Росприроднадзора).

Решение о необходимости продления срока проведения государственной экологической экспертизы и включении дополнительных экспертов в состав экспертной комиссии оформляется приказом Росприроднадзора (территориального органа Росприроднадзора).

Выдача заключения государственной экологической экспертизы

65. Основанием для начала административной процедуры является утверждение приказом Росприроднадзора (территориального органа Росприроднадзора) заключения экспертной комиссии.

66. После утверждения приказом Росприроднадзора (территориального органа Росприроднадзора)

заклучения экспертной комиссии ответственный секретарь готовит проект уведомления в адрес заявителя о завершении государственной экологической экспертизы и направлении заклучения государственной экологической экспертизы. Проект уведомления передается на визирование начальнику уполномоченного подразделения и на подпись заместителю руководителя Росприроднадзора (территориального органа Росприроднадзора), курирующему вопросы государственной экологической экспертизы и имеющему право подписи в соответствии с должностным регламентом. Уведомление направляется (вручается) заявителю в течение 5 календарных дней со дня утверждения заклучения экспертной комиссии государственной экологической экспертизы.

67. Информация о заклучении государственной экологической экспертизы направляется территориальным органам Росприроднадзора (в случае проведения государственной экологической экспертизы Росприроднадзором), органам исполнительной власти субъектов Российской Федерации и органам местного самоуправления и в случаях, определяемых федеральным органом исполнительной власти в области экологической экспертизы, - кредитным организациям, которые осуществляют финансирование реализации объекта государственной экологической экспертизы. Проекты соответствующих уведомлений, подготовленные ответственным секретарем, передаются на визирование начальнику уполномоченного подразделения и на подпись заместителю руководителя Росприроднадзора (территориального органа Росприроднадзора), курирующему вопросы государственной экологической экспертизы и имеющему право подписи в соответствии с должностным регламентом.

68. Начальник уполномоченного подразделения Росприроднадзора (территориального органа Росприроднадзора) в течение 5 календарных дней со дня издания приказа об утверждении заклучения экспертной комиссии подготавливает и направляет в подразделение, осуществляющее размещение информации на официальном сайте Росприроднадзора (территориального органа Росприроднадзора) в информационно-телекоммуникационной сети "Интернет", уведомление о результатах проведения государственной экологической экспертизы.

69. Один экземпляр материалов, представленных на государственную экологическую экспертизу, после ее завершения передается на хранение в архив Росприроднадзора (территориального органа Росприроднадзора), остальные материалы возвращаются заявителю. Срок архивного хранения материалов составляет двадцать лет.

IV. Формы контроля за предоставлением государственной услуги

Порядок осуществления текущего контроля за соблюдением и исполнением ответственными должностными лицами положений административного регламента и иных нормативных правовых актов, устанавливающих требования к предоставлению государственной услуги, а также принятием ими решений

70. Текущий контроль за исполнением настоящего административного регламента осуществляется должностными лицами, ответственными за организацию работы по предоставлению государственной услуги, путем проведения проверок соблюдения и исполнения ответственными исполнителями положений административного регламента, иных нормативных правовых актов Российской Федерации, устанавливающих требования к предоставлению государственной услуги.

Порядок и периодичность осуществления плановых и внеплановых проверок полноты и качества предоставления государственной услуги, в том числе порядок и формы контроля за полнотой и качеством предоставления государственной услуги

71. Периодичность осуществления текущего контроля устанавливается руководителем Росприроднадзора или территориального органа Росприроднадзора.

72. Проверки проводятся в целях контроля за полнотой и качеством предоставления государственной услуги, соблюдением и исполнением должностными лицами положений настоящего административного регламента, иных нормативных правовых актов, устанавливающих требования к предоставлению государственной услуги.

73. Проверки могут быть плановыми и внеплановыми.

74. Плановые проверки проводятся на основании полугодовых и годовых планов с целью предотвращения, выявления и устранения нарушений при предоставлении государственной услуги.

75. Плановые проверки осуществляются на основании приказов Росприроднадзора

(территориального органа Росприроднадзора).

76. Периодичность осуществления плановых проверок устанавливается руководителем (лицом, исполняющим его обязанности) Росприроднадзора (территориального органа Росприроднадзора).

77. При плановых проверках рассматриваются все вопросы, связанные с предоставлением государственной услуги.

78. Внеплановые проверки проводятся по конкретному обращению заявителя.

79. При внеплановой проверке рассматриваются вопросы, связанные с предоставлением государственной услуги, содержащиеся в обращении заявителя.

80. Для проведения проверки полноты и качества исполнения государственной услуги может быть сформирована комиссия, в состав которой включаются федеральные государственные гражданские служащие Росприроднадзора, его территориальных органов.

81. Результаты деятельности комиссии оформляются в виде акта проверки, в котором отмечаются выявленные недостатки и предложения по их устранению.

Ответственность должностных лиц Росприроднадзора,
территориальных органов Росприроднадзора решения и действия
(бездействия), принимаемые (осуществляемые) ими в ходе
предоставления государственной услуги

82. По результатам проведенных проверок в случае выявления нарушений положений административного регламента, иных нормативных правовых актов Российской Федерации, регулирующих порядок предоставления государственной услуги, осуществляется привлечение виновных лиц к ответственности в соответствии с законодательством Российской Федерации.

Персональная ответственность государственных гражданских служащих Росприроднадзора, его территориальных органов закрепляется в должностных регламентах в соответствии с требованиями законодательства Российской Федерации.

Положения, характеризующие требования
к порядку и формам контроля за предоставлением
государственной услуги, в том числе со стороны
граждан, их объединений и организаций

83. Граждане, их объединения и организации вправе осуществлять контроль за предоставлением государственной услуги путем направления вышестоящему должностному лицу Росприроднадзора либо Минприроды России жалобы с указанием конкретных нарушений, совершенных должностным лицом, предоставляющим государственную услугу.

Граждане, их объединения и организации вправе осуществлять контроль за предоставлением государственной услуги в иных не запрещенных нормативными правовыми актами способами.

V. Досудебный (внесудебный) порядок обжалования
решений и действий (бездействия) Росприроднадзора
и его территориальных органов, предоставляющих
государственную услугу, их должностных лиц

84. Заявитель имеет право на обжалование решений и (или) действий (бездействия) Росприроднадзора (его территориальных органов), и (или) его должностных лиц при предоставлении государственной услуги.

Жалобы на нарушение порядка предоставления государственной услуги, выразившееся в неправомερных решениях и действиях (бездействии) Росприроднадзора (его территориальных органов) и (или) его должностных лиц, подаются с соблюдением требований Федерального закона от 27 июля 2010 г. N 210-ФЗ "Об организации предоставления государственных и муниципальных услуг".

85. Заявитель вправе обратиться с жалобой, в том числе в следующих случаях:

- 1) нарушение срока регистрации запроса о предоставлении государственной услуги;
- 2) нарушение срока предоставления государственной услуги;
- 3) требование у заявителя документов, не предусмотренных нормативными правовыми актами Российской Федерации для предоставления государственной услуги;
- 4) отказ в приеме документов, предоставление которых предусмотрено нормативными правовыми актами Российской Федерации для предоставления государственной услуги, у заявителя;
- 5) отказ в предоставлении государственной услуги, если основания отказа не предусмотрены федеральными законами и принятыми в соответствии с ними иными нормативными правовыми актами

Российской Федерации;

6) затребование с заявителя при предоставлении государственной услуги платы, не предусмотренной нормативными правовыми актами Российской Федерации;

7) отказ Росприроднадзора (его территориального органа) в исправлении допущенных опечаток в выданных в результате предоставления государственной услуги документах либо нарушение установленного срока таких исправлений.

86. Жалоба на решения и (или) действия (бездействие) должностных лиц территориальных органов Росприроднадзора направляется руководителю Росприроднадзора.

В Росприроднадзоре определяются уполномоченные на рассмотрение жалоб должностные лица, которые обеспечивают прием и рассмотрение жалоб в соответствии с требованиями Правил подачи и рассмотрения жалоб на решения и действия (бездействие) федеральных органов исполнительной власти и их должностных лиц, федеральных государственных служащих, должностных лиц государственных внебюджетных фондов Российской Федерации, утвержденных постановлением Правительства Российской Федерации от 16 августа 2012 г. N 840 (далее - Правила). В случае, если обжалуются решения руководителя Росприроднадзора, жалоба подается в Минприроды России.

87. Жалоба рассматривается Росприроднадзором (его территориальным органом) в порядке, предусмотренном Правилами и административным регламентом.

Жалоба может быть направлена по почте, с использованием информационно-телекоммуникационной сети "Интернет", официального сайта Росприроднадзора, Единого портала, а также может быть принята при личном приеме заявителя.

Прием жалоб в письменной форме осуществляется в месте предоставления государственной услуги (в месте, где заявитель подавал запрос на получение государственной услуги, нарушение порядка которой обжалуется, либо в месте, где заявителем получен результат указанной государственной услуги).

В случае подачи жалобы при личном приеме заявитель представляет документ, удостоверяющий его личность в соответствии с законодательством Российской Федерации.

В случае, если жалоба подается через представителя заявителя, также представляется документ, подтверждающий полномочия на осуществление действий от имени заявителя.

Жалоба должна содержать:

1) наименование органа, предоставляющего государственную услугу, должностного лица, предоставляющего государственную услугу, решения и действия (бездействие) которых обжалуются;

2) фамилию, имя, отчество (последнее - при наличии), сведения о месте жительства заявителя - физического лица либо наименование, сведения о местонахождении заявителя - юридического лица, а также номер (номера) контактного телефона, адрес (адреса) электронной почты (при наличии) и почтовый адрес, по которым должен быть направлен ответ заявителю;

3) сведения об обжалуемых решениях и действиях (бездействии) органа, предоставляющего государственную услугу, должностного лица, предоставляющего государственную услугу;

4) доводы, на основании которых заявитель не согласен с решением и действием (бездействием) органа, предоставляющего государственную услугу, должностного лица, предоставляющего государственную услугу. Заявителем могут быть представлены документы (при наличии), подтверждающие доводы заявителя, либо их копии. В таком случае в жалобе приводится перечень прилагаемых к ней документов.

88. Жалоба, поступившая в Росприроднадзор (его территориальный орган), подлежит регистрации не позднее следующего рабочего дня со дня ее поступления. Жалоба рассматривается в течение 15 рабочих дней со дня ее регистрации, если более короткие сроки рассмотрения жалобы не установлены Росприроднадзором или его территориальным органом.

В случае обжалования отказа Росприроднадзора (его территориального органа) и (или) его должностного лица в приеме документов заявителя либо в исправлении допущенных опечаток и ошибок или в случае обжалования заявителем нарушения установленного срока таких исправлений жалоба рассматривается в течение 5 рабочих дней со дня ее регистрации.

89. Основания для приостановления рассмотрения жалобы отсутствуют.

90. По результатам рассмотрения жалобы Росприроднадзор (его территориальный орган) принимает решение об удовлетворении жалобы либо об отказе в ее удовлетворении.

Росприроднадзор (его территориальный орган) отказывает в удовлетворении жалобы в следующих случаях:

а) наличие вступившего в законную силу решения суда, арбитражного суда по жалобе о том же предмете и по тем же основаниям;

б) подача жалобы лицом, полномочия которого не подтверждены в порядке, установленном законодательством Российской Федерации;

в) наличие решения по жалобе, принятого ранее в соответствии с требованиями Правил, в отношении того же заявителя и по тому же предмету жалобы.

Росприроднадзор (его территориальный орган) вправе оставить жалобу без ответа в следующих случаях:

а) наличие в жалобе нецензурных либо оскорбительных выражений, угроз жизни, здоровью и имуществу должностного лица, а также членов его семьи;

б) отсутствие возможности прочитать какую-либо часть текста жалобы, фамилию, имя, отчество (при наличии) и (или) почтовый адрес заявителя, указанные в жалобе.

В случае установления в ходе или по результатам рассмотрения жалобы признаков состава административного правонарушения или преступления должностное лицо, наделенное полномочиями по рассмотрению жалоб, незамедлительно направляет имеющиеся материалы в органы прокуратуры.

91. Ответ по результатам рассмотрения жалобы направляется заявителю не позднее дня, следующего за днем принятия решения, в письменной форме.

В ответе по результатам рассмотрения жалобы указываются:

а) наименование органа, предоставляющего государственную услугу, рассмотревшего жалобу, должность, фамилия, имя, отчество (при наличии) его должностного лица, принявшего решение по жалобе;

б) номер, дата, место принятия решения, включая сведения о должностном лице, решение или действие (бездействие) которого обжалуется;

в) фамилия, имя, отчество (при наличии) или наименование заявителя;

г) основания для принятия решения по жалобе;

д) принятое по жалобе решение;

е) в случае, если жалоба признана обоснованной, - сроки устранения выявленных нарушений, в том числе срок предоставления результата государственной услуги;

ж) сведения о порядке обжалования принятого по жалобе решения.

Ответ по результатам рассмотрения жалобы подписывается уполномоченным должностным лицом.

По желанию заявителя ответ по результатам рассмотрения жалобы может быть представлен не позднее дня, следующего за днем принятия решения, в форме электронного документа, подписанного электронной подписью уполномоченного должностного лица, вид которой установлен законодательством Российской Федерации.

92. Заявитель вправе обжаловать решения по жалобе в соответствии с законодательством Российской Федерации, в том числе в судебном порядке.

93. Заявитель имеет право на получение информации и документов, необходимых для обоснования и рассмотрения жалобы, в том числе в форме электронных документов.

94. Информирование заявителя о порядке подачи и рассмотрения жалобы, а также результатах рассмотрения жалобы осуществляется в соответствии с пунктами 3 - 7 настоящего административного регламента.

Приложение 1
к Административному регламенту
Федеральной службы по надзору
в сфере природопользования
по предоставлению государственной
услуги по организации и проведению
государственной экологической
экспертизы федерального уровня

СПИСОК
ТЕРРИТОРИАЛЬНЫХ ОРГАНОВ ФЕДЕРАЛЬНОЙ СЛУЖБЫ ПО НАДЗОРУ
В СФЕРЕ ПРИРОДОПОЛЬЗОВАНИЯ

№ п/п	Наименование территориального органа	Адрес	Номера телефонов
Центральный федеральный округ			
1	Департамент Росприроднадзора по	Варшавское шоссе, 39а, г. Москва, 117105	(499) 611-34-24 приемная

	Центральному федеральному округу	rusco@rambler.ru	(499) 611-04-38 факс
2	Управление Росприроднадзора по Белгородской области	ул. Богдана Хмельницкого, 86, корп. Б, г. Белгород, 308007 rosprirodnadzor@naukabel.ru	(4722) 26-15-53 (4722) 26-44-34 т/факс
3	Управление Росприроднадзора по Брянской области	пер. Осовиахима, 3г, г. Брянск, 241019 urpn@online.debryansk.ru	(4832) 41-02-30 (4832) 41-02-33 т/факс
4	Управление Росприроднадзора по Владимирской области	ул. 2-я Никольская, 8, г. Владимир, 600000 nadzor@vinfo.ru	(4922) 32-46-84 (4922) 32-33-66 факс
5	Управление Росприроднадзора по Воронежской области	ул. Ломоносова, 105, г. Воронеж, 394087 nadzor@box.vsi.ru	(4732) 35-71-21 приемная, т/факс
6	Управление Росприроднадзора по Ивановской области	ул. Дзержинского, 8, г. Иваново, 153025 ivnadzor@mail.ru	(4932) 42-02-64 (4932) 32-74-72 т/факс
7	Управление Росприроднадзора по Калужской области	пер. Старичков, 2А, г. Калуга, 248620 kaluganadzor@mail.ru	(4842) 57-60-56 (4842) 56-35-05 т/факс
8	Управление Росприроднадзора по Костромской области	ул. Коммунаров, 22, г. Кострома, 156003 uprpririod@kmtn.ru	(4942) 58-00-92 (4942) 55-80-43 т/факс
9	Управление Росприроднадзора по Курской области	ул. Карла Маркса, 53, г. Курск, 305029 priroda@sovtest.ru	(4712) 51-36-92, (4712) 58-00-81 т/факс
10	Управление Росприроднадзора по Липецкой области	ул. Адмирала Макарова, 1г, г. Липецк, 398005 rospriroda@lipetsk.ru	(4742) 43-07-10 (4742) 43-13-17 приемная, т/факс
11	Управление Росприроднадзора по Рязанской области	Московское шоссе, 12, г. Рязань, 390044 lidiya@priroda.ryazan.ru	(4912) 34-72-60 приемная (4912) 35-87-42 т/факс
12	Управление Росприроднадзора по Смоленской области	ул. Николаева, 126, г. Смоленск, 214004 rpnsmol@mail.ru	(4812) 32-00-07 (4812) 38-92-52 приемная, т/факс
13	Управление Росприроднадзора по Тамбовской области	пл. Кронштадтская, 7а, г. Тамбов, 392036 priroda@tamb.ru	(4752) 72-00-20 (4752) 72-30-86 т/факс
14	Управление Росприроднадзора по Тверской области	Волоколамский пр-т, 3, г. Тверь, 170000 ecotver@tvcom.ru	(4822) 35-58-31 приемная, т/факс
15	Управление Росприроднадзора по Тульской области	пр-т Ленина, 38, г. Тула, 300041 rptula@tula.net	(4872) 30-84-89 (4872) 36-44-83 т/факс

16	Управление Росприроднадзора по Ярославской области	ул. Красноборская, 8, г. Ярославль, 150051 goskontrol_jar@mail.ru	(4852) 74-33-98 (4852) 24-41-07 (4852) 35-21-87 приемная, т/факс
17	Управление Росприроднадзора по Орловской области	ул. Комсомольская, 33, г. Орел, 302001 urpn@orel.ru	(4862) 43-14-57 (4862) 77-77-30 т/факс
Северо-Западный федеральный округ			
18	Департамент Росприроднадзора по Северо-Западному федеральному округу	Литейный пр-т, 39, г. Санкт-Петербург, 191014 rochta@rpn-lo.ru	(812) 579-84-93 приемная (812) 579-84-94 т/факс приемной
19	Управление Росприроднадзора по Архангельской области	Троицкий пр., 14, г. Архангельск, 163061 gupr@ecolog.atnet.ru	(8182) 20-69-00 (8182) 20-46-90 т/факс
20	Управление Росприроднадзора по Вологодской области	ул. Зосимовская, 65, г. Вологда, 160035 kpr_admin@vologda.ru	(8172) 75-31-36 приемная, т/факс (8172) 75-17-39 т/факс
21	Управление Росприроднадзора по Республике Коми	ул. Интернациональная, 152, г. Сыктывкар, 167982 komiesco@mail.ru	(8212) 21-46-01 (8212) 21-53-06 (8212) 21-52-39 т/факс
22	Управление Росприроднадзора по Калининградской области	ул. Офицерская, 6, г. Калининград, 236000 comres@kaliningrad.ru	(4012) 93-04-50 приемная (4012) 93-04-28 т/факс
23	Управление Росприроднадзора по Республике Карелия	ул. Дзержинского, 9, г. Петрозаводск, 185035 ecolog@karelia.ru	(8142) 78-36-56 (8142) 78-46-79 т/факс
24	Управление Росприроднадзора по Мурманской области	Кольский пр-т, 24а, г. Мурманск, 183042 office@com.mels.ru	(8152) 25-09-08 (8152) 23-10-26 т/факс
25	Управление Росприроднадзора по Ненецкому автономному округу	ул. Рабочая, 39а, г. Нарьян-Мар, 166001 urpnnao@atnet.ru	(81853) 4-15-91 приемная, т/факс
26	Управление Росприроднадзора по Новгородской области	пр-т Мира, 22/25, г. Великий Новгород, 173025 viv@kpr.natm.ru	(8162) 61-55-19 т/факс
27	Управление Росприроднадзора по Псковской области	ул. Конная, 10, г. Псков, 180007 nature@peterstar.ru	(8112) 57-18-37 т/факс
Южный федеральный округ			
28	Департамент Росприроднадзора по	пр-т Стачки, 200/1, корп. 3, г. Ростов-на-Дону, 344090	(863) 219-88-07 (863) 297-50-12

	Южному федеральному округу	dpryug@aanet.ru	(863) 297-50-14 т/факс
29	Управление Росприроднадзора по Астраханской области	ул. Бакинская, 113, г. Астрахань, 414000 environ@astranet.ru	(8512) 22-90-83 приемная (8512) 39-19-43 т/факс
30	Управление Росприроднадзора по Волгоградской области	ул. Профсоюзная, 30, г. Волгоград, 400001 volgnadzor@volg-gsm.ru	(8442) 94-80-05 (8442) 94-80-00 т/факс
31	Управление Росприроднадзора по Краснодарскому краю и Республике Адыгея	ул. Красная, 19, г. Краснодар, 350063 rosприроднадзор@mail.ru	(861) 268-38-49 (861) 268-62-30 (861) 268-42-70 т/факс
32	Управление Росприроднадзора по Республике Калмыкия	ул. Лермонтова, 4, г. Элиста, 358000 kalmupr@infotecset.ru	(84722) 2-86-17 (84722) 2-29-10 т/факс
Северо-Кавказский федеральный округ			
33	Департамент Росприроднадзора по Северо-Кавказскому федеральному округу	ул. Шмидта, 74а, г. Ессентуки, Ставропольский край, 357601 prirodaskfo@yandex.ru	(87934) 2-20-31 (87934) 2-21-27 т/факс
34	Управление Росприроднадзора по Ставропольскому краю	ул. Голенева, 18, г. Ставрополь, 355006 ufsnr@estav.ru	(8652) 95-67-18 (8652) 95-62-24 т/факс
35	Управление Росприроднадзора по Республике Дагестан	ул. Буганова, 176, г. Махачкала, 367027 dagnadzor@list.ru	(8722) 68-04-88 приемная, т/факс
36	Управление Росприроднадзора по Республике Ингушетия	ул. Сейнароева, 122, ст. Орджоникидзевская, 386202 magasnedra@mail.ru	(8734) 72-22-75 приемная, т/факс
37	Управление Росприроднадзора по Кабардино-Балкарской Республике	ул. Тарчокова, 18а, г. Нальчик, 360030 prirodakbr@mail.ru	(8662) 47-47-42 приемная (8662) 40-03-64 т/факс
38	Управление Росприроднадзора по Карачаево-Черкесской Республике	ул. Гагарина, 17, г. Черкесск, 369000 kpr@mail.svkchr.ru	(8782) 25-28-90 приемная, т/факс
39	Управление Росприроднадзора по Республике Северная Осетия - Алания	ул. Иристонская, 25а, г. Владикавказ, 362021 cnr@inbox.ru	(8672) 76-75-97 приемная (8672) 74-95-95 (8672) 74-80-48 т/факс
40	Управление Росприроднадзора по Чеченской Республике	пр. Исаева, 36, г. Грозный, 364000 urpchr@yandex.ru, ircho2005@yandex.ru	(8712) 22-46-75 приемная, т/факс

Приволжский федеральный округ			
41	Департамент Росприроднадзора по Приволжскому федеральному округу	ул. М. Горького, 150, г. Нижний Новгород, ГСП-165, 603000 dgk@privol-dgk.nnov.ru	(831) 233-34-44 приемная (831) 233-34-50 т/факс
42	Управление Росприроднадзора по Республике Башкортостан	ул. Менделеева, 148, г. Уфа, 450080 prirodnadzor_rb@ufanet.ru	(347) 252-30-02 (347) 228-57-10 (347) 228-98-75 т/факс
43	Управление Росприроднадзора по Кировской области	ул. Воровского, 78, г. Киров, 610035 urpn@e-kirov.ru	(8332) 63-57-22 (8332) 57-17-15 т/факс
44	Управление Росприроднадзора по Оренбургской области	ул. 10 Линия, 2а, г. Оренбург, 460040 press@esoo.ru	(3532) 70-81-13 (3532) 70-71-06 (3532) 70-73-84
45	Управление Росприроднадзора по Пензенской области	ул. Пушкина, 1676, г. Пенза, 440018 goskontr@sura.ru	(8412) 55-92-30 (8412) 48-27-20 т/факс
46	Управление Росприроднадзора по Пермскому краю	ул. Крылова, 34, г. Пермь, 614081 prirodnadzor@perm.ru	(342) 280-78-45 приемная (342) 280-80-80 т/факс
47	Управление Росприроднадзора по Самарской области	ул. Красноармейская, 21, г. Самара, 443010 samarnedra@mail.ru	(846) 332-90-90 (846) 270-41-82 т/факс (846) 270-41-83 т/факс
48	Управление Росприроднадзора по Саратовской области	ул. Московская, 70, г. Саратов, 410012 kpr@kpr.renet.ru	(8452) 27-57-57 приемная, т/факс
49	Управление Росприроднадзора по Республике Татарстан	ул. Вишневого, 26, корпус А2, г. Казань, 420049 Delo.Prirodnadzor@tatar.ru	(843) 200-03-31 (843) 200-03-32 т/факс
50	Управление Росприроднадзора по Удмуртской Республике	ул. Баранова, 88, г. Ижевск, 426006 urpn-ur@udmnet.ru	(3412) 61-60-74 приемная, т/факс
51	Управление Росприроднадзора по Ульяновской области	ул. Подлесная, 24, г. Ульяновск, 432030 ulexpert@mv.ru lydmila-sid@yandex.ru	(8422) 46-80-88 (8422) 46-83-34 приемная, т/факс
52	Управление Росприроднадзора по Чувашской Республике	пр-т Мира, 90, корп. 2, г. Чебоксары, 428024 gupr@cbx.ru priroda@cap.ru	(8352) 28-76-21 (8352) 28-76-63 т/факс
53	Управление Росприроднадзора по Республике Марий Эл	пр-т Ленинский, 24а, г. Йошкар-Ола, 424000 spring@mari-el.ru	(8362) 42-50-90 (8362) 42-48-79 приемная, т/факс

54	Управление Росприроднадзора по Республике Мордовия	ул. Коммунистическая, 33, корп. 3, г. Саранск, 430000 priodrm@saransk.ru	(8342) 23-14-14 приемная (8342) 23-42-42 (8342) 32-77-30 т/факс
Уральский федеральный округ			
55	Департамент Росприроднадзора по Уральскому федеральному округу	ул. Вайнера, 55, г. Екатеринбург, 620014 control.nadzor@gmail.com	(343) 257-22-81 приемная, т/факс
56	Управление Росприроднадзора по Курганской области	ул. Сибирская, 3а, г. Курган, 640006 nadzor@zaural.ru	(3522) 23-93-99 приемная (3522) 23-94-08 т/факс
57	Управление Росприроднадзора по Тюменской области	ул. Республики, 55, г. Тюмень, 625000 analytik@t5.ru	(3452) 39-09-40 приемная (3452) 39-07-69 (3452) 39-07-99 т/факс
58	Управление Росприроднадзора по Ханты-Мансийскому автономному округу - Югре	ул. Студенческая, 2, г. Ханты-Мансийск, 628012 nadzor@rpn-ugra.ru	(3467) 35-32-00 приемная (3467) 32-78-93 т/факс
59	Управление Росприроднадзора по Челябинской области	ул. Елькина, 75, г. Челябинск, 454092 ecol@chel.surnet.ru	(351) 237-81-83 приемная (351) 237-49-98 т/факс
60	Управление Росприроднадзора по Ямало-Ненецкому автономному округу	ул. Мира, 40, г. Салехард, 629008 control@yamaleco.ru	(34922) 4-41-99 (34922) 4-18-68 т/факс
Сибирский федеральный округ			
61	Департамент Росприроднадзора по Сибирскому федеральному округу	ул. Каменская, 74, г. Новосибирск, 630099 kontrol@sibdgk.ru	(383) 201-15-40 приемная, т/факс
62	Управление Росприроднадзора по Алтайскому краю и Республике Алтай	ул. Пролетарская, 61, г. Барнаул, 656056 info@altnadzor.ru	(3852) 50-06-41 приемная (3852) 50-06-40 т/факс
63	Управление Росприроднадзора по Республике Бурятия	ул. Ленина, 57, г. Улан-Удэ, 670000 rpnadzor-rb@mail.ru	(3012) 21-31-55 приемная (3012) 21-19-70 т/факс
64	Управление Росприроднадзора по Красноярскому краю	ул. К. Маркса, 62, г. Красноярск, 660049 ufsn@yarsknadzor.tptus.ru	(391) 212-07-36 приемная (391) 252-29-56 т/факс

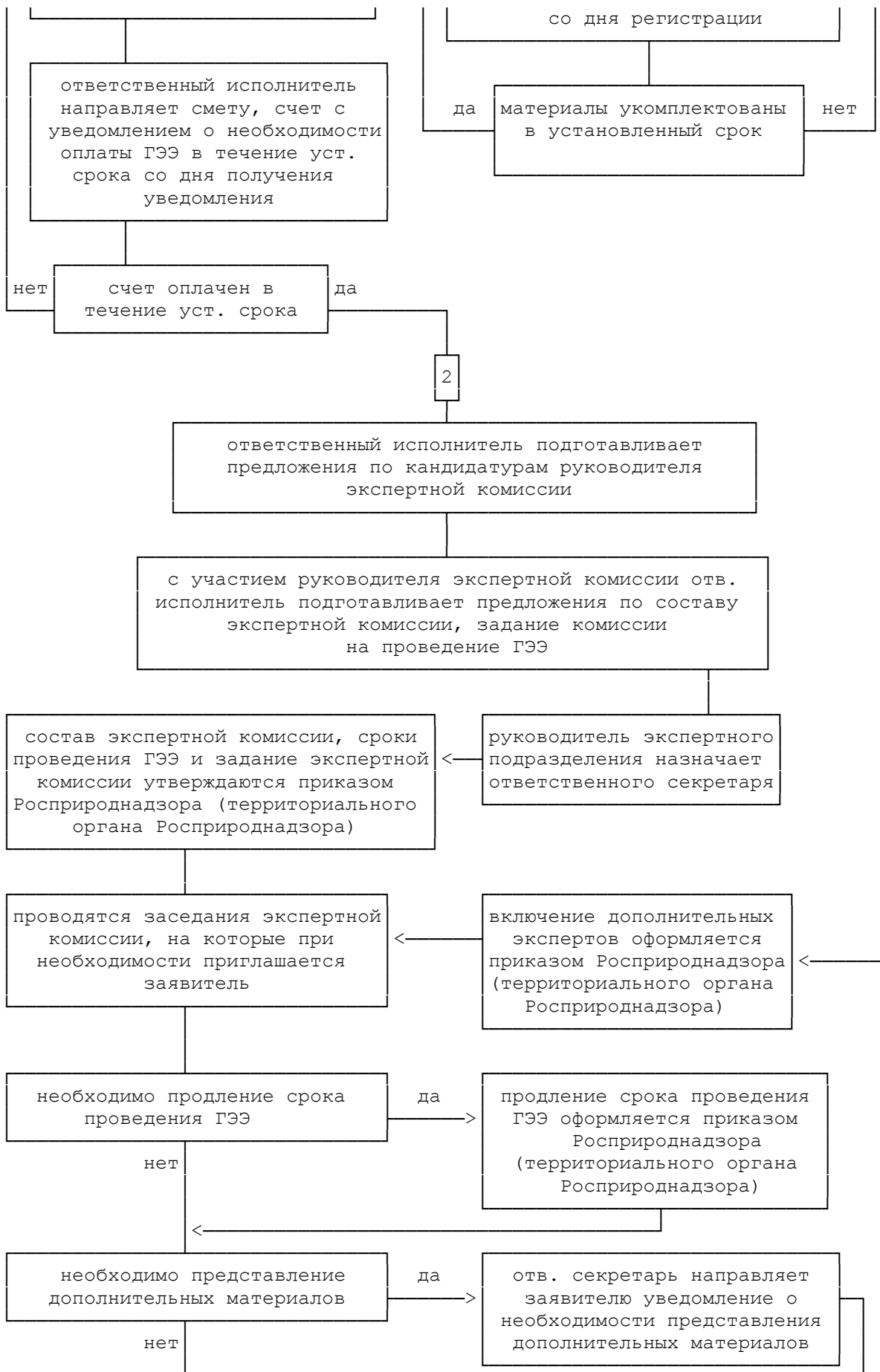
65	Управление Росприроднадзора по Иркутской области	ул. Российская, 17, г. Иркутск, 664025 kprirkutsk@irk.ru	(3952) 33-52-89 приемная, (3952) 20-16-87 т/факс
66	Управление Росприроднадзора по Кемеровской области	ул. Ноградская, 19а, г. Кемерово, 650000 kemkpr@kemnet.ru	(3842) 75-93-54 (3842) 36-96-24 т/факс
67	Управление Росприроднадзора по Омской области	ул. Герцена, 50, г. Омск, 644007 omskprirodnadzor@gmail.com	(3812) 25-25-53 (3812) 25-57-01 приемная, т/факс
68	Управление Росприроднадзора по Томской области	ул. Шевченко, 17, г. Томск, 634021 guprmp@gupr.tomsk.gov.ru	(3822) 44-16-89 (3822) 26-35-40 т/факс
69	Управление Росприроднадзора по Забайкальскому краю	ул. Амурская, 91/15, г. Чита, 672090 info@control.chita.ru	(3022) 35-46-19 (3022) 35-64-91 приемная, т/факс
70	Управление Росприроднадзора по Республике Тыва	ул. Московская, 2, г. Кызыл, 667007 mprtuva@tuva.ru tuvakontrol@yandex.ru	(39422) 5-61-86 приемная, т/факс
71	Управление Росприроднадзора по Республике Хакасия	ул. Ленина, 67, г. Абакан, 662619 xpn@khakasnet.ru xpn@mail.ru	(3902) 34-34-91 приемная (3902) 34-34-97 т/факс
Дальневосточный федеральный округ			
72	Департамент Росприроднадзора по Дальневосточному федеральному округу	ул. Л. Толстого, 8, г. Хабаровск, 680000 dgk@drpn-dfo.ru	(4212) 32-89-88 (4212) 32-51-79 т/факс
73	Управление Росприроднадзора по Амурской области	ул. Амурская, 221, г. Благовещенск, 675000 nadzor.a@gmail.com	(4162) 52-33-44 (4162) 51-02-32 т/факс
74	Управление Росприроднадзора по Приморскому краю	Океанский пр-т, 29, г. Владивосток, 690000 sekretar@kpr.vladivostok.ru	(4232) 4025-08 (4232) 40-78-14 т/факс
75	Управление Росприроднадзора по Еврейской автономной области	ул. Советская, 111, г. Биробиджан, Еврейская АО, 679016 birkompr@on-line.jar.ru	(4262) 4-67-29 приемная, т/факс
76	Управление Росприроднадзора по Камчатскому краю	ул. Беринга, 104а, г. Петропавловск-Камчатский, 683016 goscontr@mail.kamchatka.ru	(4152) 23-96-71 т/факс
77	Управление Росприроднадзора по Магаданской области	ул. Пролетарская, 11, г. Магадан, 685000 main-rpn@bk.ru	(4132) 62-10-33 (4132) 62-66-01 т/факс
78	Управление Росприроднадзора по	ул. Лермонтова, 25, г. Якутск, 677027 ykt_upr@sakha.ru	(4112) 22-61-43 (4112) 22-61-45

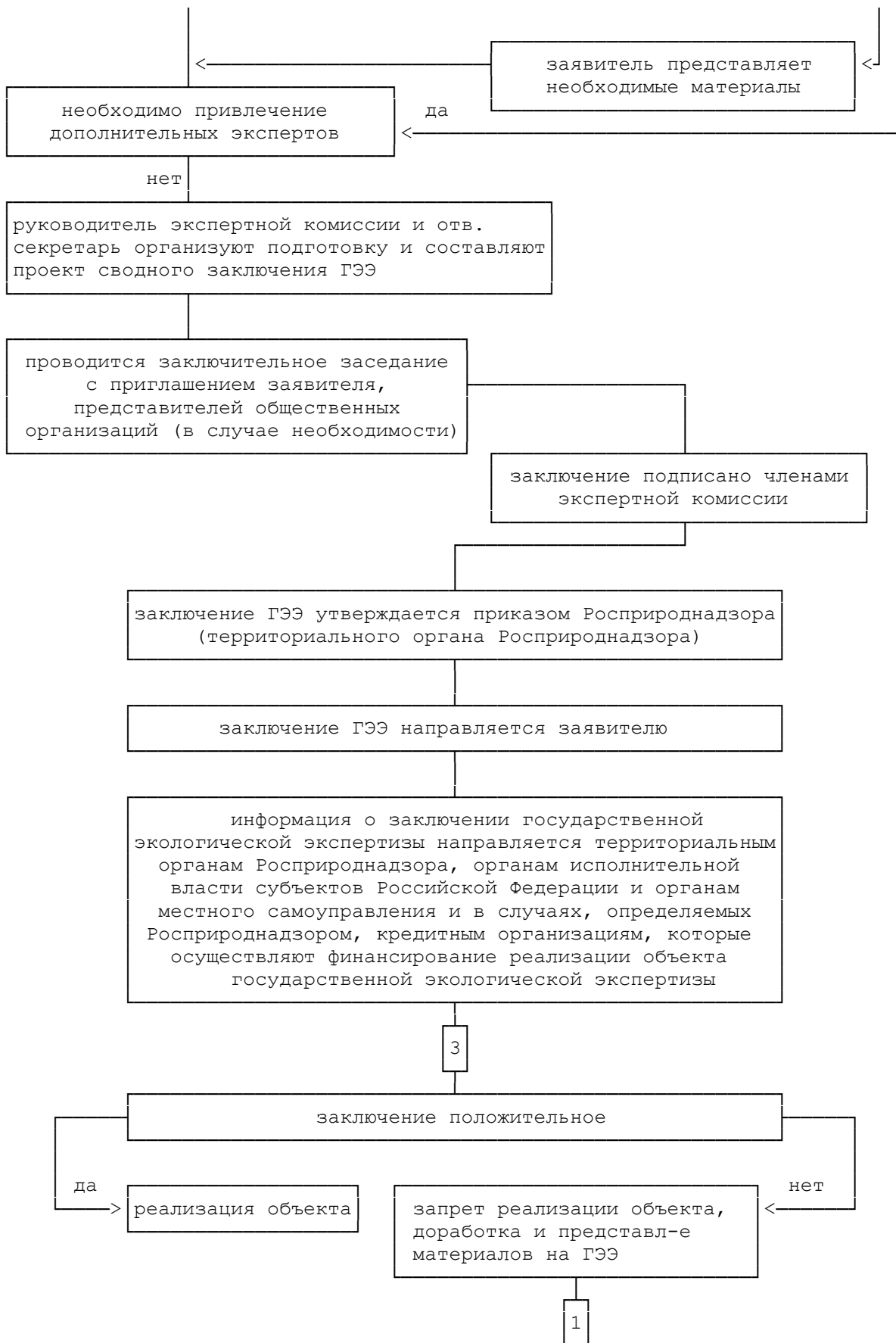
	Республике Саха (Якутия)		т/факс
79	Управление Росприроднадзора по Сахалинской области	Коммунистический пр-т, 49, г. Южно-Сахалинск, 693020 sakhprirodnadzor@mail.ru	(4242) 42-41-92 (4242) 42-24-59 приемная, т/факс
80	Управление Росприроднадзора по Чукотскому автономному округу	ул. Южная, 15, г. Анадырь, 689000 resurs@anadyr.ru	(42722) 2-22-81 (42722) 2-48-10 приемная, т/факс

Приложение 2
к Административному регламенту
Федеральной службы по надзору
в сфере природопользования
по предоставлению государственной
услуги по организации и проведению
государственной экологической
экспертизы федерального уровня

БЛОК-СХЕМА
ОРГАНИЗАЦИИ И ПРОВЕДЕНИЯ ГОСУДАРСТВЕННОЙ ЭКОЛОГИЧЕСКОЙ
ЭКСПЕРТИЗЫ ФЕДЕРАЛЬНОГО УРОВНЯ







Приложение 3
к Административному регламенту
Федеральной службы по надзору
в сфере природопользования
по предоставлению государственной
услуги по организации и проведению
государственной экологической
экспертизы федерального уровня

от _____ N _____

Федеральная служба по надзору в сфере
природопользования
(территориальный орган Федеральной службы
по надзору в сфере природопользования)

Заявление

Направляем для организации и проведения государственной экологической
экспертизы материалы:

(название объекта государственной экологической экспертизы)

Приложение: подробная опись материалов, представляемых на
государственную экологическую экспертизу

Руководитель организации _____ (_____)
